

COMPONENTES

Dentro da embalagem contém:

- | | |
|---|--|
| 1 lavadora LV Pro Black; | 1 mangueira de 8 metros; |
| 1 alça para transporte; | 1 pistola com trava de segurança; |
| 2 rodas com calotas; | 1 lança com regulagem jato; |
| 2 pinos de aço para travamento das rodas; | 1 kit com manual, parafusos, agulha e engate rápido. |

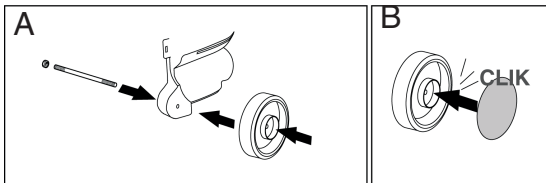
DESEMBALAGEM

Após desembalar a lavadora, verifique se a mesma está com todos os acessórios de série, sem avarias. Em caso de dúvidas, não utilize a lavadora e dirija-se ao estabelecimento comercial em que adquiriu a mesma.

⚠ Os elementos da embalagem (sacos plásticos, isopor, parafusos, etc) não devem ser deixados ao alcance de crianças, pois são potenciais fontes de perigo.

🔧 Os dados técnicos apresentados podem sofrer alterações em relação a variação da rede elétrica e hidráulica.

MONTAGEM DAS RODAS



Para montagem das rodas (Fig. A e B), insira os pinos de aço da parte interna da carenagem à parte externa. Em seguida, introduza as rodas no eixo, com a parte lisa da roda em contato com a carenagem. Trave as rodas utilizando a arruela, porca e parafusos. Por fim, fixe as calotas na parte externa das rodas, encaixando as quatro travas centrais até ouvir o click.

AVISOS DE SEGURANÇA

⚠ **ATENÇÃO!** Informação importante. Leia as informações abaixo por motivo de segurança.

⚠ **ATENÇÃO:** A lavadora deve ser usada somente para a finalidade que foi projetada, uso profissional. Outra utilização será considerada imprópria e, conseqüentemente, perigosa. O fabricante não se responsabiliza por nenhum dano causado pelo uso impróprio, incorreto e irracional.

⚠ **ATENÇÃO:** Desconecte a lavadora da rede hidráulica e elétrica antes de qualquer limpeza/manutenção.

⚠ **ATENÇÃO:** Caso ocorra interrupção no fornecimento de energia, desligue a lavadora no interruptor.

⚠ **ATENÇÃO:** Não puxe o cabo elétrico ou a lavadora para desligar o plugue da tomada.

⚠ **ATENÇÃO:** Não utilize a lavadora com o cabo elétrico danificado. Caso o cabo esteja danificado, o mesmo deve ser substituído pelo fabricante, posto autorizado ou eletricitista autorizado, a fim de evitar riscos.

⚠ **ATENÇÃO:** Não toque o produto com as mãos molhadas e os pés descalços.

⚠ **ATENÇÃO:** Use a lavadora em ambientes arejados e nunca cubra ou obstrua as entradas de ar.

⚠ **ATENÇÃO:** Não ligue a lavadora sem primeiro desenrolar a mangueira de alta pressão.

⚠ **ATENÇÃO:** Não utilize a lavadora caso os componentes (partes) estiverem danificados. A mangueira de alta pressão, pistola, lança, acessórios e conectores de alta pressão são importantes para a segurança da lavadora. Em caso de substituição destes componentes, utilizar peças originais.

⚠ **ATENÇÃO:** O produto não deve ser utilizado por crianças ou pessoas com capacidades físicas, sensoriais ou mentais reduzidas, enquanto não tiverem sido adequadamente treinadas ou instruídas.

⚠ **ATENÇÃO:** As crianças, mesmo com supervisão, não devem brincar com a lavadora.

⚠ **ATENÇÃO:** Não utilize a lavadora perto de pessoas, exceto se estiverem com o vestuário próprio.

⚠ **ATENÇÃO:** Durante o uso da lavadora, utilize vestuário de proteção de acordo com as normas de segurança, como óculos de proteção e sapatos antiderrapantes.

⚠ **ATENÇÃO:** Os jatos de água sob pressão podem ser perigosos se utilizados de formas inapropriadas. Direcionar o jato para si próprio, pessoas e animais pode causar graves lesões. Não dirija o jato de água para a lavadora, outros equipamentos ou instalações elétricas.

⚠ **ATENÇÃO:** A lavadora é equipada com um bico que determina as características técnicas do aparelho. Qualquer alteração no diâmetro deste orifício interfere nas características técnicas do equipamento.

⚠ **ATENÇÃO:** O acionamento da pistola provoca um contragolpe.

⚠ **ATENÇÃO:** Ao concluir a utilização da lavadora, feche a alimentação de água e desligue a alimentação de energia.

ALIMENTAÇÃO HÍDRICA

⚠ **ATENÇÃO:** Para não comprometer o funcionamento e vida útil do equipamento, a água não pode conter areia, resíduos, produtos químicos, abrasivos ou corrosivos.

- Capacidade mínima: 15 litros/minuto.
- Temperatura máxima da água na entrada: 40°C
- Pressão máxima da água na entrada: 1Mpa

Para o funcionamento ideal a lavadora deverá estar o mais próximo possível da rede de entrada de água (torneira/registo) de abastecimento.

⚠ **ATENÇÃO:** Não ligue a lavadora sem água. A falta de água, mesmo por curto período de tempo, pode causar danos à bomba.

⚠ **ATENÇÃO:** A água que flui pela parte de baixo da máquina é considerada não potável.

ALIMENTAÇÃO ELÉTRICA

A ligação elétrica da lavadora tem de ser efetuada em conformidade com o disposto na norma IEC 364.

🔧 Antes de ligar a lavadora, certifique-se de que as informações constantes na etiqueta de dados técnicos fixada na lavadora, correspondem às características da rede elétrica e que a tomada esteja protegida por um cortacircuito em caso de falha na terra com um fator de resposta inferior a 0,03 A - 30 ms.

🔧 Caso a tomada e o plugue da lavadora não se ajustarem devidamente uma à outra, solicite a uma equipe técnica qualificada a substituição da tomada.

🔧 Assegure-se que a secção de fiação elétrica suporte a potência absorvida pela lavadora.

⚠ **ATENÇÃO:** As extensões elétricas inapropriadas podem ser perigosas.

🔧 Não aconselhamos a utilização de extensão elétrica. Se for essencial a utilização é tolerável dentro das normas de segurança em vigor em matéria de qualidade e capacidade.

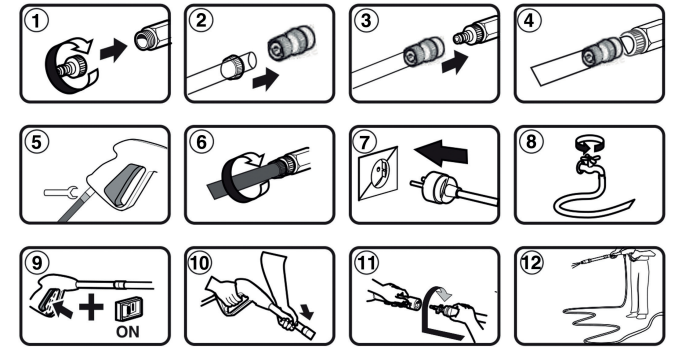
230-240V	100-120V
1,5 mm ²	2,5 mm ² máximo 20 metros
2,5 mm ²	4,0 mm ² máximo 30 metros

OPERAÇÃO

⚠ **ATENÇÃO!** Antes de usar a lavadora, leia atentamente o manual de instruções.

🔧 Antes de ligar o aparelho, verifique junto a etiqueta com os dados técnicos, que encontra-se anexada no mesmo, se a voltagem corresponde a da rede elétrica a qual será ligada.

Instalação e Funcionamento:



1 - Rosqueie a conexão 3/4" na entrada de água. (Fig 1)

3 - Desenrosque o anel de fixação da conexão 3/4". (Fig 2)

4 - Passe a mangueira de jardim (não inclusa) pelo orifício do anel de fixação da conexão 3/4" e conecte a mangueira no encaixe do engate rápido. (Fig 3)

5 - Rosqueie o anel de fixação no engate rápido. (Fig. 4)

6 - Conecte o engate rápido na conexão 3/4". (Fig 4)

⚠ Após o click, a conexão estará encaixada com segurança.

7 - Conecte a mangueira de alta pressão à pistola e aperte com uma chave fixa nº 17. (Fig. 5). **Não deixe de apertar com a chave fixa.**

8 - Conecte a mangueira de alta pressão à saída de água e rosqueie. (Fig. 6).

⚠ **Cuidado para não enroscar torto.** Certifique-se que a mangueira está totalmente enroscada (saída de água com pressão).

9 - Conecte o plugue do cabo elétrico a tomada de energia, conforme tensão do seu equipamento. (Fig. 7)

⚠ **Verifique atentamente a tensão (voltagem) da sua rede elétrica antes de ligar a lavadora.**

10 - Abra a torneira ou registro de alimentação de água. (Fig. 8)

11 - Ligue a lavadora apertando o interruptor na posição On. (Fig. 9)

12 - Aperte o gatilho e aguarde por 2 minutos ou até sair água na ponta da pistola.

Esta operação é realizada para retirar o ar e deverá ser feita sem a lança estar conectada. (Fig. 10)

13 - Solte o gatilho e conecte a lança junto a pistola. Para isso, basta encaixar a lança na pistola e girar no sentido anti-horário, até o travamento. (Fig. 11)

⚠ **Para efetuar a desmontagem ou montagem dos acessórios, é necessário estar com a lavadora desligada ou despressurizada. Nunca troque os acessórios com o gatilho da pistola acionado.**

14 - A instalação está pronta. **A lavadora somente poderá ser utilizada para uso profissional**, como por exemplo, na limpeza de grandes residências, restaurantes, chácaras, entre outros. (Fig. 12)

15 - A lança possui regulagem de jato, girando a manopla na ponta da lança obtém o jato leve e o jato concentrado.

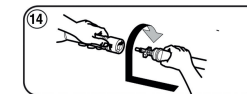
⚠ **Recomenda-se um cuidado especial para a utilização do jato de água concentrado sobre superfícies com pinturas e revestimentos.**

Trava de Segurança da Pistola



1 - Quando interromper a utilização da lavadora, ative a trava de segurança da pistola (pino colorido na empunhadura da pistola), evitando assim a abertura acidental do jato. Para travar, basta apertar o pino de travamento da pistola. (Fig. 13).

Limpeza do bico



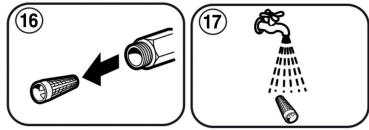
Caso haja perda de pressão ou o jato não esteja uniforme:

1 - Desconecte a lança da pistola.

(Fig 14)

2 - Para limpar o bico, introduza a agulha de limpeza no furo do bico da lança. (Fig 15)

Limpeza do Filtro de Água



Antes e após a utilização da lavadora, proceda a limpeza do filtro de água:
1 - Retire o filtro da entrada de água. (Fig. 16)
2 - Lave-o em água corrente com o orifício maior virado para baixo. (Fig. 17)

A.S.S. STOP TOTAL AUTOMATIC STOP SYSTEM

OBSERVAÇÃO: Esta lavadora de alta pressão está equipada com o sistema A.A.S. (Automatic Stop System) que desliga automaticamente a lavadora durante a fase de by-pass. Ao desacionar o gatilho da pistola, o sistema desligará a lavadora e ao acionar o gatilho, o motor entrará em funcionamento novamente. Eventuais arranques automáticos da lavadora, sem que a pistola tenha sido acionada, ficam a dever-se à presença de bolhas de ar na água. Sempre que a lavadora estiver em stand-by (sem funcionar) durante mais de 5 minutos, desligue a lavadora junto ao interruptor, colocando na posição "off" e aperte o gatilho para a saída do ar.

POSSÍVEIS PROBLEMAS

A lavadora não funciona.

- Verifique a tensão da rede elétrica.
- Verifique se o cabo elétrico não está danificado.

A lavadora está sem pressão ou fortes oscilações de pressão.

- Verifique se a torneira/registro de entrada de água está aberto.
- Verifique as conexões de entrada e saída de água.
- Retire o ar do sistema.
- Limpe o filtro de entrada de água.
- Verifique se o bico da lança não está entupido.

A lavadora apresenta gotejamento.

- É considerado normal o gotejamento (até 5 gotas por minuto) na vedação dos pistões. No caso de perda maior de água, dirija-se ao serviço de assistência técnica. Peças de reposição.

CONDIÇÕES DE GARANTIA

Leia atentamente o manual de instruções;

Mantenha sempre este certificado junto à nota fiscal/comprovante de aquisição do produto. Não permita que pessoas não autorizadas efetuem reparos na máquina. Caso o produto apresente falhas, procure um Posto de Serviço Autorizado através do site oficial da Lavorwash: http://www.lavorwash.com.br/postos_autorizados.php ou ligue 0800-770-2715.

A garantia somente terá validade quando acompanhada da nota fiscal de aquisição do produto e número de série identificado no equipamento, pois é obrigatória a identificação do número de série do mesmo no ato da solitação de garantia.

Fotos meramente ilustrativas.

A Lavorwash Brasil reserva-se no direito de alterar os produtos sem aviso prévio.

Dados técnicos

Tensão	127V	220V
Potência (W)	2200	2600
Pressão (Mpa - Psi)	13 - 1900	15 - 2175
Vazão máx. (L/h)	380	500
T. máx. ent.de água	40°	40°
P. máx. ent.de água	1 Mpa	1Mpa

Nível de pressão acústica:
LpA 74 dB (9A)

Vibração transmitida ao usuário:
1,5 m/s²

CERTIFICADO DE GARANTIA

A Lavorwash Brasil oferece ao aparelho constante na Nota Fiscal de Venda ao Consumidor Final, fornecida pelo revendedor o prazo de 01 (um) ano, já incluído o prazo de garantia: legal de 3 (três) meses e contratual 9 (nove) meses. Garantia Legal: A Lavorwash Brasil garante o aparelho contra qualquer defeito de fabricação ou de material que ocorrer no prazo de 90 (noventa) dias, mediante a lei nº 8.078/90 – Código de Defesa do Consumidor, que será da data de entrega do aparelho constante da Nota Fiscal de Venda ao Consumidor Final.

Garantia contratual será regida pelas seguintes condições:

01. Para fins desta garantia contratual o desgaste natural de: acessórios de série, anéis "oring", gaxetas de água ou óleo, anéis de apoio e distanciadores, válvulas de pressão, sucção e de recirculação, desvio de segurança (by-pass), vedações, bico de alta pressão, cabo elétrico e partes plásticas externas, não serão considerados defeitos de fabricação;

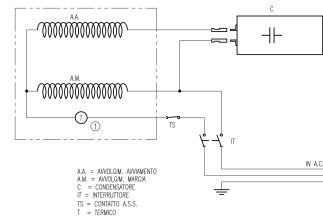
02. O consumidor final deve obedecer rigorosamente às instruções contidas no manual fornecido pela lavorwash, com relação ao armazenamento, colocação em uso, instalação, utilização adequadas, manutenção preventiva, condições ambientais e características elétricas do produto adquirido, conforme descrito no manual de instruções;

03. Todo e qualquer reparo deve ser executado pelo Posto Autorizado Lavorwash;

04. A garantia abrange a troca gratuita das peças que apresentarem defeito, além de mão-de-obra para execução do reparo e não causam nem uma prorrogação e segue reinício de tempo em garantia. As partes e peças substituídas passam a ser de propriedade da Lavorwash.

Este serviço será executado dentro dos prazos acima, mediante apresentação da cópia da 1ª via da Nota Fiscal;

Esquema elétrico



AA = AVULOM. MOVIMENTO
AM = AVULOM. MARCHA
C = CONDENSADOR
P = INTERRUPTOR
TS = CONDUTO A.S.S.
T = TORNILHO

LAVOR

SIMPLY STRONGER

MANUAL DE INSTRUÇÕES Lavadora de Alta Pressão

LV PRO BLACK



ATENÇÃO:
Leia as instruções antes do uso.

LAVORWASH BRASIL INDUSTRIAL E COMERCIAL LTDA.

Rodovia Eng. Ermênio de Oliveira Pentead (SP-075),
Km 58, Marginal Sul, s/n, Helvetia, Indaiatuba – SP
CEP: 13337-300

www.lavorwash.com.br | www.lavorshop.com.br
S.A.L - Serviço de Atendimento Lavor
0800 770 2715