

W
E
N
Z
E
S

Condições de Garantia - Linha Doméstica

Leia atentamente o manual de instruções;
Mantenha sempre este certificado junto à nota fiscal/comprovante de aquisição do produto.
Não permita que pessoas não autorizadas efetuem reparos na máquina. Caso o produto apresente falhas, procure um Posto de Serviço Autorizado através do site oficial da Lavorwash: http://www.lavorwash.com.br/postos_autorizados.php ou ligue 0800-770-2715

A garantia somente terá validade quando acompanhada da nota fiscal de aquisição do produto e número de série identificado no equipamento, pois é obrigatória a identificação do número de série do equipamento no ato da solicitação da garantia.

CERTIFICADO DE GARANTIA

A Lavorwash Brasil oferece ao aparelho constante na Nota Fiscal de Venda ao Consumidor Final, fornecida pelo revendedor o prazo de 01 (um) ano, já incluído o prazo de garantia: legal de 3 (três) meses e contratual 3 (três) meses.

Garantia Legal: A Lavorwash Brasil garante o aparelho contra qualquer defeito de fabricação ou de material que ocorrer no prazo de 90 (noventa) dias, mediante a lei nº 8.078/90 – Código de Defesa do Consumidor, que será da data de entrega do aparelho constante na Nota Fiscal de Venda ao Consumidor Final.

Garantia contratual será regida pelas seguintes condições:

01. Para fins desta garantia contratual o desgaste natural de: acessórios de série, anéis "o" (o'ring), gaxetas de água ou de óleo, anéis de apoio e distanciadores, válvulas de pressão, sucção e de recirculação, desvio de segurança (by-pass), vedações, bico de alta pressão, cabo elétrico e partes plásticas externas não serão considerados defeitos de fabricação;

02. O consumidor final deve obedecer rigorosamente às instruções contidas no manual fornecido pela Lavorwash, com relação ao armazenamento, colocação em uso, instalação, utilização adequadas, manutenção preventiva, condições ambientais e características elétricas do produto adquirido, conforme descrito no manual de instruções;

03. Todo e qualquer reparo deve ser executado pelo Posto Autorizado Lavorwash;

04. A garantia abrange a troca gratuita das peças que apresentarem defeito, além da mão-de-obra para execução do reparo e não causam nem uma prorrogação e sequer reinício de tempo de garantia. As partes e peças substituídas passam a ser de propriedade da Lavorwash. Este serviço será executado dentro dos prazos acima, mediante apresentação da cópia da 1ª via da Nota Fiscal;

05. A garantia não cobre os custos de remoção e transporte do aparelho para conserto;

06. Será excluído da garantia, o aparelho que não possuir a etiqueta o número de série da máquina, ou este estiver adulterado;

07. Não será coberta pela garantia a utilização de insumos não adequados à especificação técnica ou capacidade, conforme definido no manual de instruções, como por exemplo: utilizar água não tratada (lavadoras); utilizar qualquer tipo de produto químico (lavadoras e aspirador), danos causados por transporte; uso inadequado ou para fins diferentes daqueles especificados no manual; instalação inadequada, errada ou imprópria; instalação contrária às advertências mencionadas no manual de instalação, ou em tensão elétrica diferente da especificada; manuseio ou qualquer alteração das características originais do produto realizada por técnico, empresa ou qualquer outra pessoa não autorizada pela Lavorwash; violação, adulteração ou dano dos lacres existentes no aparelho; operações fora das especificações publicadas no manual de instruções; qualquer dano decorrente de acidente ou agente da natureza (raio, incêndio, descarga elétrica, enchente, etc.); defeitos e danos decorrentes da utilização de componentes não compatíveis com o produto; instalação do equipamento em ambiente físico ou operacional inadequado, que ocasione sobre-aquecimento, ou contato de equipamento com agentes químicos agressivos.

O equipamento foi desenvolvido para uso restrito naquele descrito no manual de instruções e não para atender propósitos específicos do consumidor.

As garantias acima especificadas são limitadas às peças e produtos, não incluindo qualquer espécie de dano decorrente do uso dos equipamentos, e isenta-se de qualquer responsabilidade por eventuais danos materiais e/ou pessoais.

Obs.: A Lavorwash Brasil reserva-se ao direito de alterar os produtos sem prévio aviso, devido as constantes inovações e desenvolvimento tecnológicos.

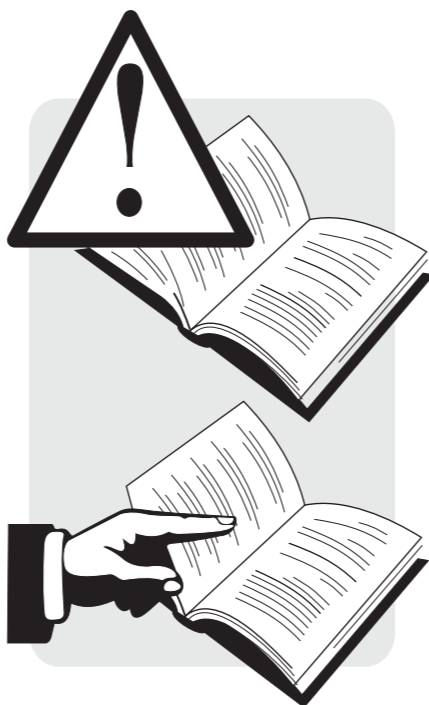
LAVORWASH BRASIL INDUSTRIAL E COMERCIAL LTDA
Rodovia Eng. Ermênio de Oliveira Penteadó (SP-075)
Km 56, Galpão 02, Helvetia,
Indaiatuba – SP
CEP: 13337-300

Revisão: 01 Data: 03/10/2017

LAVOR

SIMPLY STRONGER

Manual de Instruções Lavadora de Alta Pressão Residencial



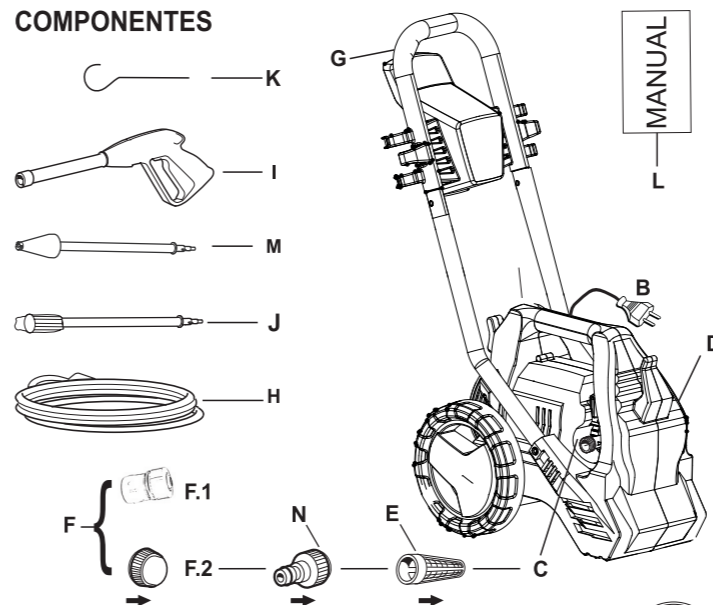
ATENÇÃO: Leia as instruções antes do uso.

USO DOMÉSTICO

Serviço de Atendimento
0800 770-2715

www.lavorwash.com.br

COMPONENTES



DESCRIÇÃO GERAL

- A - Interruptor liga/desliga
- B - Cabo elétrico
- C - Entrada de água
- D - Saída de água (Engate saída máquina)

ACESSÓRIO DE SÉRIE

- E - Filtro de água (no local)
- F - Engate lado mangueira
- G - Alça para transporte com porta acessórios
- H - Mangueira
- I - Pistola com trava de segurança
- J - Lança com regulagem
- K - Agulha para limpeza de bico
- L - Manual de instruções
- M - Lança turbo
- N - Conexão de entrada de água

MONTAGEM ALÇA DE TRANSPORTE

O início da montagem das alças deve ser feita, pelo (G) alça de transporte com porta acessórios (fig.1). Após deve-se encaixar o lado esquerdo na máquina e na seqüência o lado direito, conforme (fig.2), pressionando para encaixar.

DESEMBALAGEM

Após desembalar a lavadora, verifique se a mesma esta com todos os acessórios de série e sem avarias. Em caso de dúvida, não utilize a lavadora e dirija-se ao estabelecimento comercial que adquiriu a mesma.

⚠ Os elementos da embalagem (sacos plásticos, isopor, parafusos, etc) não devem ser deixados ao alcance de crianças, pois são potenciais fonte de perigo.

⚠ Os dados técnicos apresentados podem sofrer alterações em relação a variação da rede elétrica e hidráulica.

elétrica e que a tomada esteja protegida por um cortacircuito em caso de falha no terra com um fator de resposta inferior a 0,03 A - 30 ms.

- Na eventualidade da tomada e o plugue da lavadora não se ajustarem uma à outra, mande substituir a tomada por pessoal técnico devidamente qualificado.

- Assegure-se que a secção de fiação elétrica suporte a potência absorvida pela lavadora.

⚠ **ATENÇÃO:** As extensões elétricas inapropriadas podem ser perigosas.

⚠ **AVISO:** A água que flui pela parte de baixo da máquina é considerado não potável.

- Não aconselhamos a utilização de extensão elétrica. Se for essencial a utilização é tolerável dentro das normas de segurança em vigor em matéria de qualidade e capacidade.

⚠ Utilizando extensão elétrica, tomar as devidas precauções para que a mesma esteja sempre sobre superfície seca e que a tomada e o plugue sejam a prova d'água, evitando assim o risco de choque elétrico.

- Além disso o cabo deve ter as dimensões indicadas na tabela abaixo:

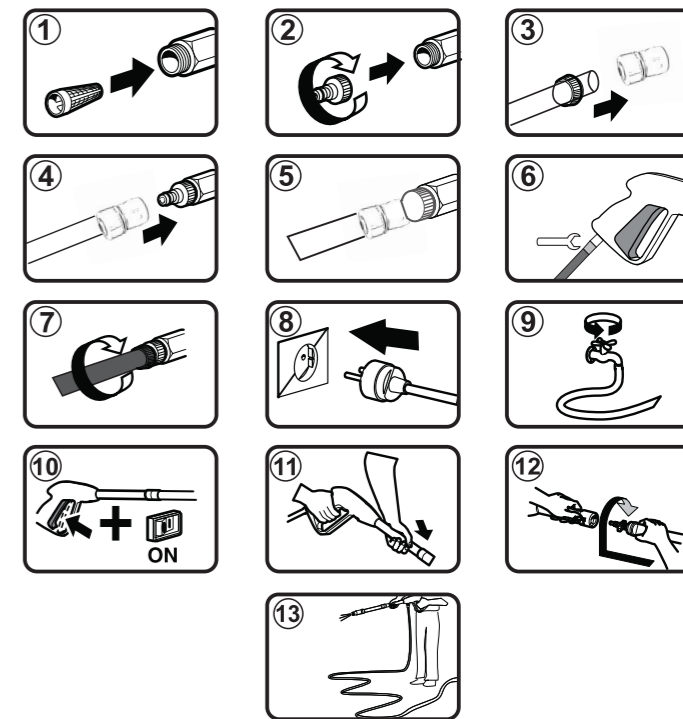
	230-240V	100-120V
1,5 mm ²	2,5 mm ² máximo 20 metros	
2,5 mm ²	4,0 mm ² máximo 30 metros	

OPERAÇÃO

⚠ **ATENÇÃO!** Antes de usar a lavadora, leia atentamente o manual de instruções.

⚠ Antes de ligar o aparelho, verifique junto a etiqueta com os dados técnicos, que encontra-se anexada a lavadora, se a voltagem corresponde a da rede elétrica onde será ligada.

Instalação e Funcionamento



- 1- Coloque o filtro (E) na entrada de água (C). (fig. 1)
- 2- Rosquear a conexão 3/4" (N) na entrada de água (C). (fig. 2)
- 3- Desenroscar o anel de fixação do engate lado máquina (F.2). (fig. 3)
- 4- Passe a mangueira de jardim pelo orifício do anel de fixação do engate lado máquina (F.2) e conecte a mangueira no encaixe do engate lado máquina (F.1). (fig. 4)

AVISOS DE SEGURANÇA

ATENÇÃO! Informação importante
Leia as informações por motivo de segurança.

ATENÇÃO: A lavadora deve ser usada somente para a finalidade que especificamente foi projetada, uso **doméstico/residencial**. Outra utilização será considerada imprópria, conseqüentemente, perigosa. O fabricante não se responsabiliza por nenhum dano causado pelo uso impróprio, incorreto e irracional.

ATENÇÃO: Desconecte a lavadora da rede hidráulica e elétrica antes de qualquer limpeza/manutenção.

ATENÇÃO: Caso ocorra interrupção no fornecimento de energia, desligue a lavadora no interruptor.

ATENÇÃO: Não puxe o cabo elétrico ou a lavadora para desligar o plugue da tomada.

ATENÇÃO: Não utilizar a lavadora com o cabo elétrico danificado. Caso o cabo estiver danificado deve ser substituído pelo fabricante, posto autorizado, ou eletricitista autorizado, a fim de evitar riscos.

ATENÇÃO: Não toque o produto com as mãos molhadas e os pés descalços.

ATENÇÃO: Use a lavadora em ambientes arejados e nunca cubra ou obstrua as entradas de ar.

ATENÇÃO: Não ligue a lavadora sem primeiro desenrolar a mangueira de alta pressão (H).

ATENÇÃO: Não utilizar a lavadora caso os componentes (partes) estiverem danificados. A mangueira de alta pressão, pistola, lança, acessórios e conectores de alta pressão são importantes para a segurança da lavadora. Em caso de substituição destes componentes, utilizar peças originais.

ATENÇÃO: O produto não deve ser usado: por crianças ou pessoas com capacidades físicas, sensoriais ou mentais reduzidas, enquanto não tiverem sido adequadamente treinadas ou instruídas.

ATENÇÃO: As crianças, mesmo se mantidas sob controle, não devem brincar com a lavadora.

ATENÇÃO: Não utilizar a lavadora perto de pessoas, exceto se estiverem com o vestuário próprio.

ATENÇÃO: Durante o uso da lavadora, utilize vestuário de proteção de acordo com as normas de segurança, como óculos de proteção e sapatos antiderrapantes.

ATENÇÃO: Os jatos de água sob pressão podem ser perigosos se utilizados de formas inapropriadas. Não direcionar o jato para si próprio, nem para pessoas, animais, ou mesmo qualquer tipo de limpeza no próprio vestuário/calçado, podem causar graves lesões. Não dirija o jato a lavadora, outros equipamentos ou instalação elétricas.

ATENÇÃO: A lavadora é equipada com um bico que determina as características técnicas do aparelho. Qualquer alteração no diâmetro deste orifício, interfere nas características técnicas do equipamento.

ATENÇÃO: O acionamento da pistola provoca um contragolpe.

ATENÇÃO: Proteja o equipamento de congelamento. Evite armazenar a lavadora em lugares frios.

ATENÇÃO: Uma vez concluída a utilização da lavadora, feche a alimentação de água e desligue a alimentação de energia.

ALIMENTAÇÃO HÍDRICA

Atenção - Perigo!

A lavadora deverá ter a alimentação de água limpa. A água não pode estar suja, com areia ou resíduos; ou ainda conter produtos químicos abrasivos ou corrosivos, para não comprometer o funcionamento e a vida útil da lavadora.

- Capacidade mínima: 10 litros/minuto.
- Temperatura máx. água na entrada: 40°C
- Pressão máx. da água na entrada: 1MPa
A lavadora deverá estar o mais próximo possível da rede de entrada de água (torneira / registro) de abastecimento.

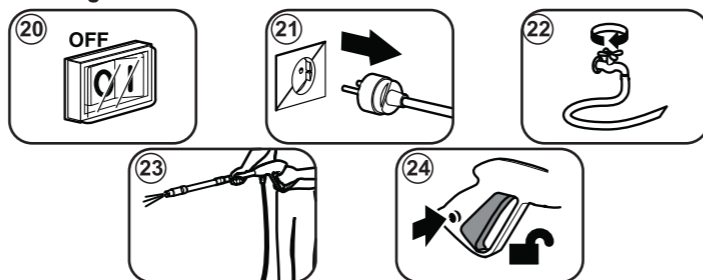
Não ligue a lavadora sem água. A falta de água mesmo por curto período de tempo, pode causar danos a bomba.

ALIMENTAÇÃO ELÉTRICA

- A ligação elétrica da lavadora tem de ser efetuada em conformidade com o disposto na norma IEC 364.

Antes de ligar a lavadora, certifique-se de que as informações constantes na etiqueta de dados técnicos fixada na lavadora, correspondem às características da rede

Desligando a Lavadora



- 1- Desligue a lavadora apertando o interruptor (A) para a posição OFF (O). (fig. 20)
- 2- Desconecte o plugue do cabo elétrico (B) a tomada de energia. (fig. 21)
- 3- Feche a torneira ou registro de alimentação de água. (fig. 22)
- 4- Aperte o gatilho da pistola (I) até sair toda a pressão. (fig. 23)
- 5- Aperte a trava de segurança da pistola. (fig. 24)

A.S.S. Stop Total AUTOMATIC STOP SYSTEM

OBSERVAÇÃO: Esta lavadora de alta de alta pressão está equipada com o sistema A.S.S. (Automatic Stop System) que desliga automaticamente a lavadora durante a fase de bypass. Ao desacionar o gatilho da pistola o sistema A.S.S. desligará a lavadora. Ao acionar o gatilho da pistola, o motor entrará em funcionamento novamente.

Eventuais arranques automáticos da lavadora, sem que a pistola tenha sido acionada, ficam a dever-se à presença de bolhas de ar na água.

- Sempre que a lavadora estiver em stand-by (sem funcionar) durante mais de 5 minutos, desligar a lavadora junto ao interruptor, colocando na posição "OFF" e apertar o gatilho para saída do ar.

POSSÍVEIS PROBLEMAS

A lavadora não funciona

- Verificar a tensão da rede elétrica.
- Verificar se o cabo elétrico não está danificado.

A lavadora está sem pressão ou fortes oscilações de pressão

- Verificar se a torneira/registro de entrada de água esteja aberto.
- Verificar as conexões de entrada e saída de água.
- Retirar o ar do sistema.
- Limpar o filtro de entrada de água.
- Verificar se o bico da lança não está entupido.

A lavadora apresenta gotejamento

São admitidas até 10 gotas por minuto. No caso de perda de água maior, dirigir-se ao serviço de assistência autorizado.

Peças de reposição

Utilizar somente e exclusivamente peças de reposição originais.

MANUTENÇÃO

Em caso de avaria ou mau funcionamento, desligue o produto e não tente consertá-lo. Para eventual reparo entre em contato com o Serviço Autorizado, solicite a utilização de peças originais. A não observância do acima mencionado compromete a segurança do produto e a imediata perda da garantia.

⚠ Não permita que pessoas não capacitadas e não treinadas façam reparos em sua lavadora.

Caso seja necessário a troca/substituição de peças, deverá sempre ser utilizado peças originais.

A lavadora é provida de um sistema de lubrificação com circuito fechado, portanto não necessita de reabastecimento de óleo.

A lavadora é para uso doméstico, sugere que após a utilização de 200 horas que seja feita a manutenção preventiva pelo serviço de assistência autorizada.

CARACTERÍSTICAS TÉCNICAS

Modelo:	SK NEW	
Tensão:	127V	220V
Potência(W)	1800W	
Pressão (MPa-Psi)	8MPa máx. 12MPa(1740psi)	
Vazão Máx. (L/h)	380	
T.máx ent. Água	40°C	
P.máx ent. Água	1 MPa	

5- Conecte o engate lado máquina na conexão 3/4 (N). (fig. 5)

6- Conecte a mangueira de alta pressão (H) à pistola (I) e aperte com a chave fixa nº 17. (fig. 6). **Não deixe de apertar com a chave fixa.**

7- Conecte a mangueira de alta pressão (H) à saída de água (D) e rosqueie. (fig. 7)

⚠ Cuidado para não enroscar torto. Certifique que a mangueira está totalmente enroscada (saída de água com pressão).

8- Conecte o plugue do cabo elétrico (B) a tomada de energia conforme a tensão. (fig. 8)

⚠ Verifique atentamente a tensão (voltagem) da sua rede elétrica antes de ligar a lavadora.

9- Abra a torneira ou registro de alimentação de água. (fig. 9)

10- Ligue a lavadora apertando o interruptor (A) para a posição ON (I). (fig. 10)

11- Aperte o gatilho e aguarde por 2 minutos ou até sair água na ponta de pistola (I). Esta operação é para retirar o ar e deve ser realizada sem a lança (J) estar conectada. (fig. 11)

12- Solte o gatilho e conecte a lança (J) junto a pistola (I). Para isto basta encaixar a lança na pistola e girar no sentido anti-horário até travar. (fig. 12)

⚠ Para efetuar a desmontagem ou montagem dos acessórios é necessário estar com a lavadora desligada ou despressurizada. Nunca troque os acessórios com o gatilho da pistola (I) apertado.

13- A instalação esta pronta. **A lavadora somente poderá ser utilizada para uso doméstico**, por exemplo, na limpeza de automóveis, motocicletas, fachadas, calçadas, etc. (fig. 13)

⚠ Recomenda-se um cuidado especial para a utilização do jato de água concentrado sobre pinturas e revestimentos.

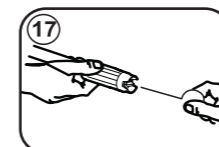
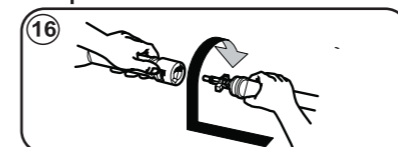
(*) A mangueira de jardim não é fornecida junto com a lavadora

Trava de segurança da pistola



1- Quando interromper a utilização da lavadora ativar a trava de segurança (pino colorido na empunhadura da pistola), evitando assim abertura acidental do jato. Para travar basta apertar o pino de travamento da pistola (fig.15).

Limpeza do Bico

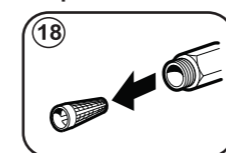


Caso haja perda de pressão ou o jato não esteja uniforme:

1- Desconecte a lança (J) da pistola (I). (fig. 16)

2- Para limpar o bico, introduza a agulha de limpeza (K) no furo do bico da lança (J). (fig. 17)

Limpeza do Filtro de Água



Antes e após a utilização da lavadora, proceda a limpeza do filtro de água (E):

1- Retire o filtro (E) da entrada de água (C). (fig. 18)

2- Lave-o em água corrente com o orifício maior virado para baixo. (fig. 19)

